

СОГЛАСОВАНО

Председатель профсоюза

*С. Б. Чепайкина*  
С. Б. Чепайкина  
«16» марта 2026 г.  
Протокол № 23

УТВЕРЖДАЮ

И. о. директора МБОУ ООШ № 27

*Е. Н. Байрамалова*  
Е. Н. Байрамалова

«20» марта 2026 г.

Приказ № 43-5/01-10



## Примерный алгоритм реагирования и информирования в целях предупреждения возникновения чрезвычайной ситуации или при возникновении чрезвычайной ситуации

Настоящий **примерный** алгоритм разработан в целях оказания методической помощи руководителю организации по информированию дежурных служб и учредителей о возникшей чрезвычайной ситуации или угрозе ее возникновения.

Чрезвычайная ситуация (далее – ЧС) – это обстановка на определенной территории, сложившаяся в результате аварии, опасного природного явления, катастрофы, распространения заболевания, представляющего опасность для окружающих, стихийного или иного бедствия, которые могут повлечь или повлекли за собой человеческие жертвы, ущерб здоровью людей или окружающей среде, значительные материальные потери и нарушение условий жизнедеятельности людей.

Предупреждение ЧС – это комплекс мероприятий, проводимых заблаговременно и направленных на максимально возможное уменьшение риска возникновения ЧС, а также на сохранение здоровья людей, снижение размеров ущерба окружающей среде и материальных потерь в случае их возникновения.

В целях минимизации людских и материальных потерь организации, осуществляющей образовательную деятельность, при угрозе возникновения ЧС или ЧС **необходимо организовать своевременное реагирование, оповещение соответствующих дежурных служб, организацию соответствующих мероприятий на объектовом уровне, а также информирование учредителя организации** в целях оперативного реагирования им на ЧС и принятия решения на муниципальном или региональном уровне.

Настоящий примерный алгоритм предусматривает порядок действий руководителя организации при различных ЧС.

Очень важно руководителю организации знать и уметь применять на практике свои организационные действия в соответствии с действующими инструкциями (планами действий) при различных ЧС.

В целях выработки умений руководителем организации ежегодно организуются и проводятся различные тренировки и учения с личным участием.

Примерный алгоритм реагирования и информирования зависит от типа и уровня ЧС.

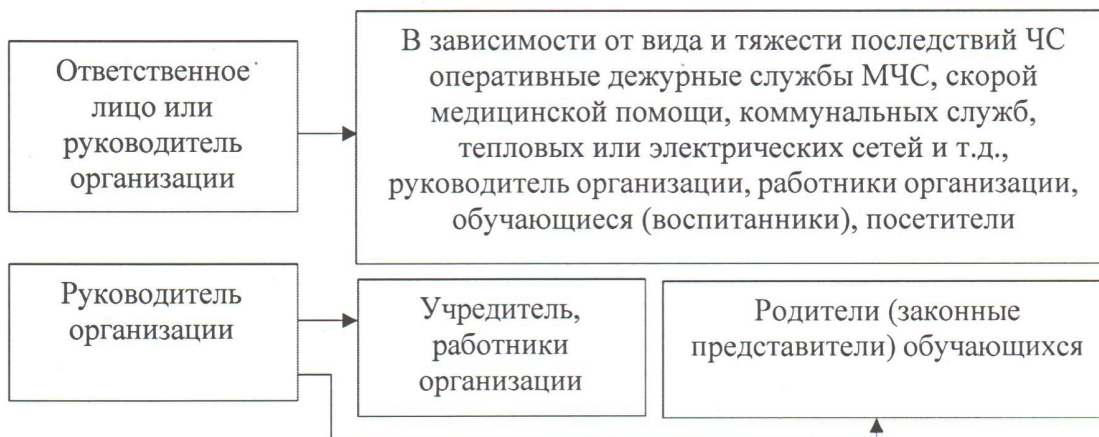
1. При поступлении в организацию информации об угрозе возникновения ЧС или ЧС от вышестоящих органов управления или от учредителя организации руководителю организации **необходимо организовать мероприятия в соответствии с планами (инструкциями), разработанными на конкретные случаи, и организовать в соответствии с планами (инструкциями) или поступившими организационными указаниями информирование органов управления или учредителя организации о выполняемых (выполненных) мероприятиях, нанесенном ущербе, проблемных вопросах и принимаемых мерах по решению проблемных вопросов.**

2. При поступлении информации об угрозе возникновения чрезвычайной ситуации или чрезвычайной ситуации на объектовом уровне **реагирование и информирование** проводится в соответствии с установленными планами (инструкциями, планами взаимодействия, алгоритмами действий и др.).

**В первую очередь информация о ЧС передается в соответствующие дежурные, экстренные и оперативные службы** (например: применение кнопки тревожной сигнализации, ручной пожарный извещатель, вызов по телефону и т.д.), **организуются соответствующие неотложные мероприятия согласно принятым в организации планам (инструкциям)** (например: оповещение и экстренная эвакуация людей из здания), в дальнейшем информация о ЧС передается учредителю организации любым доступным способом связи.

В настоящем примерном алгоритме далее приводятся возможные схемы информирования по некоторым видам ЧС.

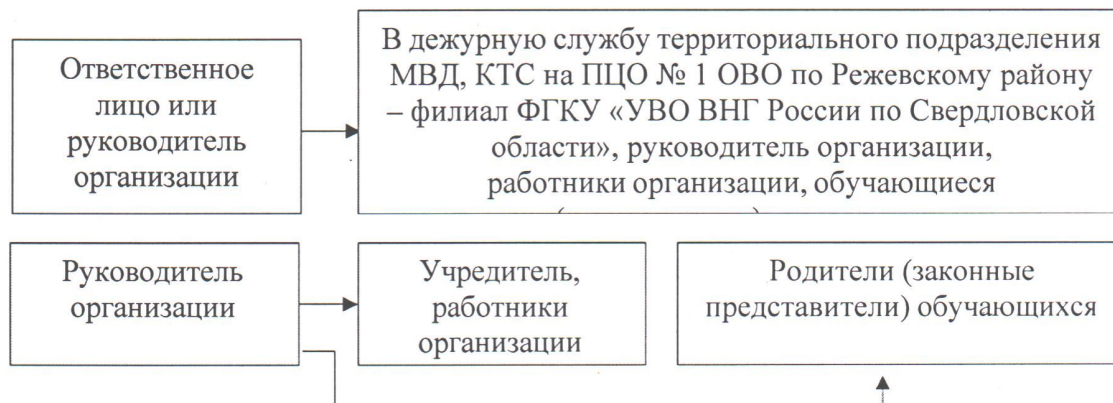
### 2.1. ЧС природного, техногенного характера, пожары



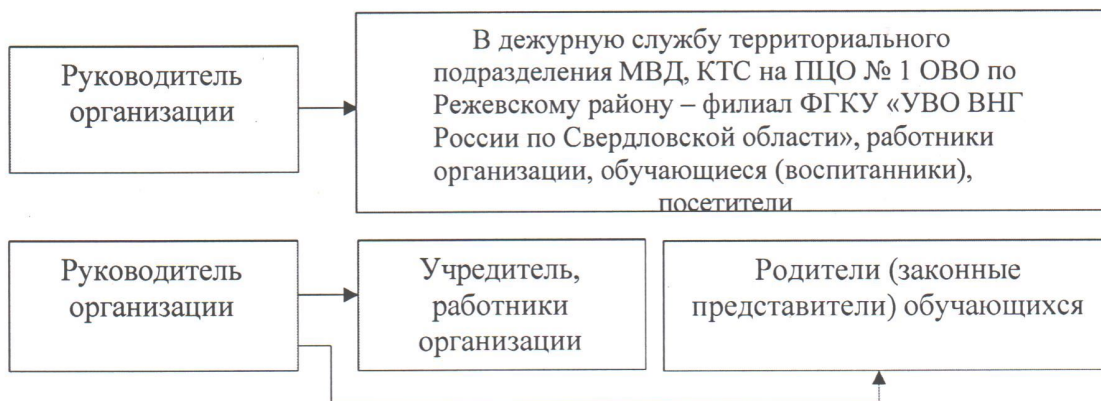
Примечание: здесь и далее символ  $\longrightarrow$  - информирование по доступным каналам и средствам связи

### 2.2. ЧС биолого-социального характера:

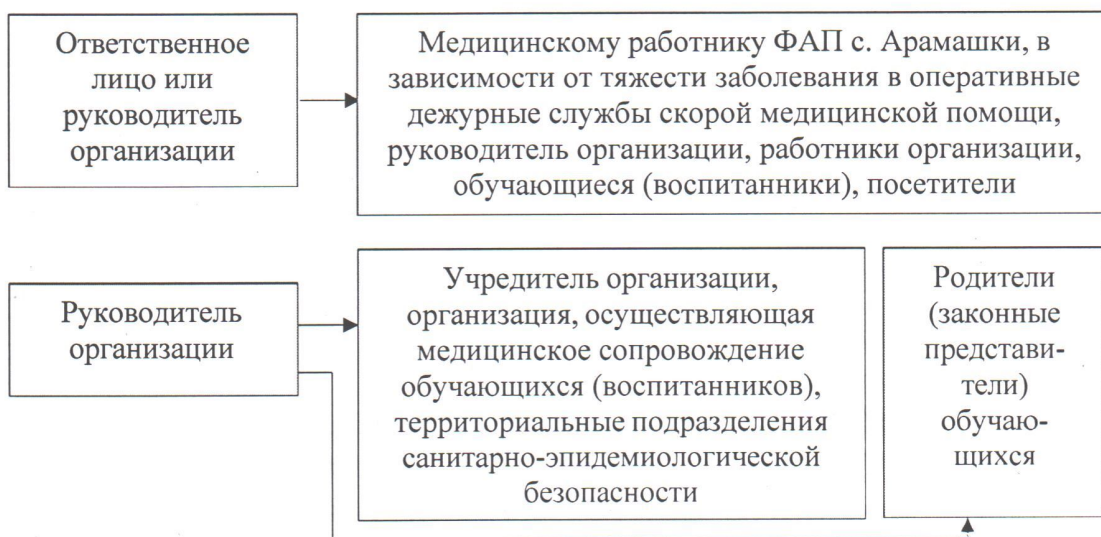
#### 2.2.1. ЧС криминального характера



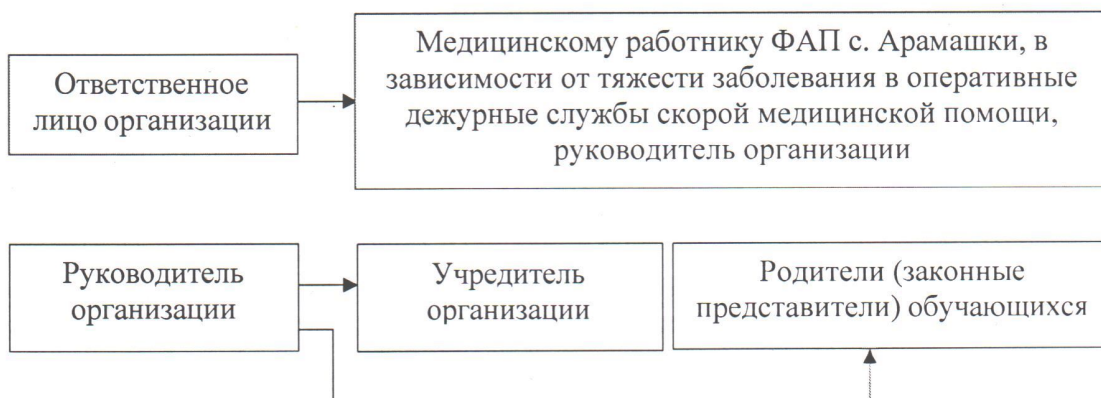
### 2.2.2 ЧС, связанная с закладкой взрывного устройства, угрозой совершения террористического акта



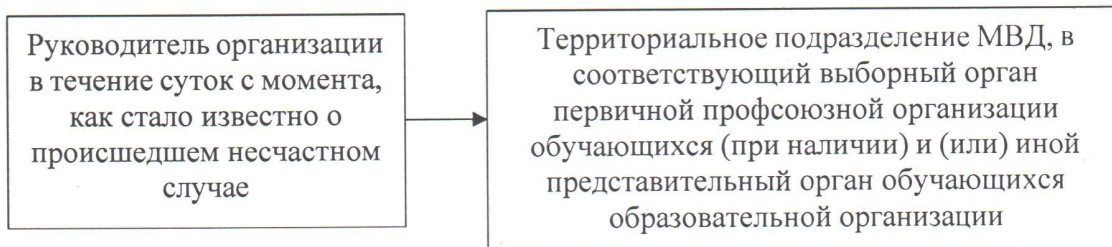
### 2.2.3 ЧС по инфекционным заболеваниям



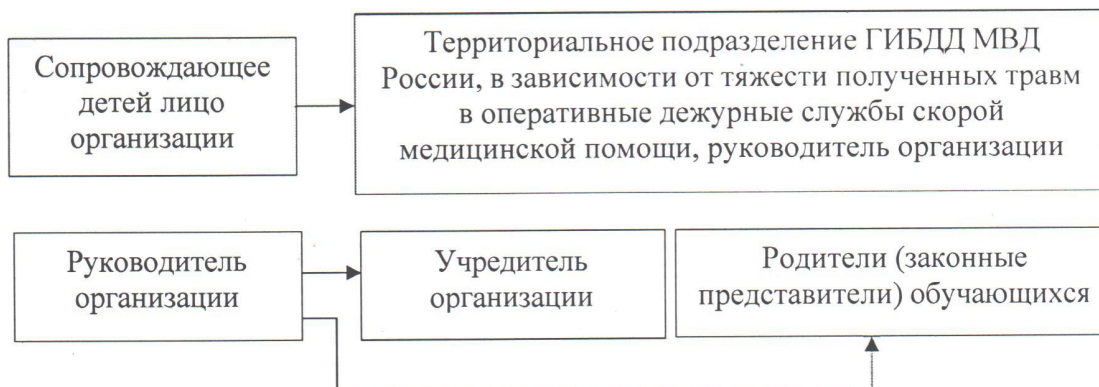
### 2.2.4. ЧС, связанная с несчастным случаем с обучающимся во время пребывания в организации (согласно приказу Министерства образования и науки Российской Федерации от 27.06.2017 №602)



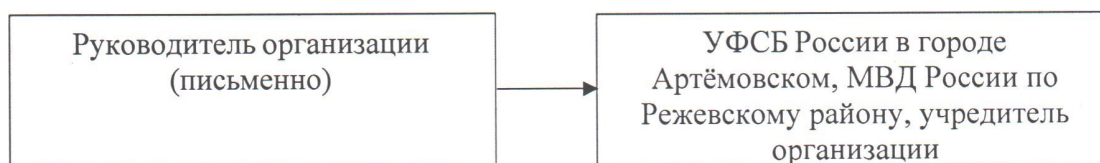
При групповом несчастном случае (происшедшем с двумя обучающимися или более, независимо от степени тяжести полученных повреждений здоровья), несчастном случае, в результате которого обучающийся получил тяжелые повреждения здоровья, или несчастном случае со смертельным исходом:



### 2.2.5 Дорожно-транспортное происшествие



**2.3. Информирование о факте выявления среди работников организации, обучающихся (воспитанников), родителей (законных представителей) обучающихся причастности к распространению идеологии экстремизма и террористической деятельности, а также придерживающихся взглядов, свойственных религиозным течениям радикального толка, о фактах выявления противоправной деятельности указанных лиц, связанной с угрозой жизни и здоровью людей (в том числе в случае получения информации о таких фактах в сети «Интернет»)**



### 2.4. Действий при угрозе атаки БПЛА

